

Informace o stabilizaci interiérů královského paláce hradu Bezděz

Václav GIRSA, Miloslav HANZL, Dagmar MICHOLINOVÁ



1

Královský hrad Bezděz je vysoce ceněn nejen pro výjimečné výtvarné a typologické kvality či dramatickou skladbu hmot. Monumentalita hradní zástavby spolu se vzácnou dochovaností raně gotické architektury vytvářejí neopakovatelně působivou autentickou atmosféru. Bezděz, založený Přemyslem Otakarem II., je nedílně spjat s významnými kapitolami naší národní historie a je stále jedním z velmi atraktivních turistických cílů. Stále znovu si připomínejme výstižná slova Dobroslava Měnclové: „...bezdězská stavební huť vytvořila na Bezdězu nejen sobě, ale i svému královskému stavebníku nesmrtelný pomník, jehož harmonická krása a monumentální pathos budou uchvacovat ještě celé generace výtvarně vnímavých diváků.“¹

Oživení širšího zájmu o zříceninu královského hradu má kořeny již před polovinou 19. století, kdy byla upravena a zpřístupněna horní část velké věže. Na konci 19. století a v počátečních desetiletích století 20. lze v areálu zaznamenat další aktivity. Úpravy z těchto posledních dvou staletí prováděné na hradě Bezdězu, motivované vztahem k jeho výjimečným hodnotám a uchováním památky pro další generace, mají již svou historickou dimenzi. Přestože výsledky určitých zásahů posuzujeme s odstupem času kriticky, některé aktivity měly pro zachování významné památky zcela zásadní důležitost.² Kladným vztahem k významné památce byla určována bezpochyby i koncepce připravovaná na počátku 80. let 20. století, v níž byla plánována ambiciózní rekonstrukce hradu s návratem jeho stěžejních objektů do „původní podoby“.³

Od začátku 90. let 20. století, po zásadní změně pojetí oprav, probíhaly v rámci areálu úzce cílené záchranné práce, soustředěné především na stabilizaci autentické hmoty. Stavebně-restaurátorská činnost postupovala po malých etapách, ale s o to větším důrazem na respektování výpovědní hodnoty hradu a uchování emotivního působení jeho neopakovatelné atmosféry. Převažovalo konzervační pojetí oprav se zodpovědným zvažováním každé, byť dílčí rekonstrukce. Po stabilizaci a restaurování dvorních průčelí severního paláce Horního hradu (tzv. purkrabského paláce) a úpravách jeho interiérů následovala oprava velké věže s rekonstrukcí terasy na vrcholu a s restaurátorskou obnovou romantické úpravy vyhlídkové síně. V dalších letech se pozornost obrátila na opravu havarijních úseků přístupové cesty, postupně byla opravena zastavení křížové cesty a řešena stabilizace ohrožených partií zdiva hradních paláců podél přístupové komunikace.⁴

Obr. 1. Bezděz (okres Česká Lípa), státní hrad. Celkový pohled na hrad a vnější průčelí královského paláce. (Foto Václav Girsy, 2004)

Obr. 2. Bezděz (okres Česká Lípa), státní hrad. Celkový pohled od jihu na snímku z počátečních desetiletí 20. století, kdy ještě nebyl královský palác opatřen novou střechou. (Foto archiv NPÚ)

1 Viz Dobroslava MENCLOVÁ: *České hrady*, díl první, Praha 1972, s. 226.

2 S odstupem času lze kriticky posuzovat některé aspekty puristického restaurování a úprav interiérů kaple (například důsledné odstranění původní polychromie kamenických článků) či nedokončené adaptace purkrabského paláce na výletní restauraci s ubytovnou ve 30. letech 20. století (s vložením železobetonové stropní konstrukce, navíc v nepůvodní poloze a podobně). Není však pochyb, že zastřešení kaple a paláců Horního hradu plní významnou roli pro záchranu hradu.

3 A. CHARVÁTOVÁ, V. PELZLBAUER: *Studie regenerace areálu hradu Bezděz*, SÚRP MO, 1982.

4 Informace k záchranným aktivitám v areálu hradu v období posledních dvanácti let viz například: Václav GIRSA: *Obnova dvorních průčelí purkrabského paláce státního hradu Bezděz – konkrétní příspěvek k diskuzi o konzervaci památek*, in: *Zprávy památkové péče* 54, 1994, č. 4; Josef ŠTULC: *Konzervace zřícenin a restaurátorská etika*, tamtéž; Václav GIRSA: *Obnova a konzervace velké věže hradu Bezděz*, in: *Zprávy památkové péče* 57, 1997, č. 9–10; tíž: *K problematice zastřešení torzální architektury*, in: *Zříceniny historických staveb a jejich památková ochrana*, příloha *Zpráv památkové péče*, 1998; Václav GIRSA, Miloslav HANZL: *Rekonstrukce velké věže hradu Bezděz*, in: *Architekt*, 1999, č. 5; tíž: *K obnově vyhlídkové síně ve věži hradu Bezděz*, in: *Historická inspirace*, sborník k poctě Dobroslava Libala, Praha 2001.

2





3



4

Stanovení priorit při plánování záchranných prací v rozsáhlém a obtížně přístupném hradním areálu je s ohledem k rychlému postupu eroze, rozsahu havárií a skromným finančním limitům velmi složitá. V posledních letech se výrazně zhoršil stav obnažených klenbových konstrukcí jižního paláce Dolního hradu (tzv. templářského paláce), naléhavá je potřeba opravy torza severní palácové zástavby Dolního hradu, stabilizaci vyžadují také objekty všech vstupních bran. Silně chátrá exteriér královského paláce, kaple, vstupní věže a hradebního systému.⁵ Nedokončena zůstala úprava severního průčelí purkrabského paláce.

Vzhledem k alarmujícímu úbytku gotických omítek v interiérech královského paláce, zaznamenanému v posledních letech, a hrozbě vážnějších havárií byla v roce 2002 zahájena a ve třech etapách realizována stabilizace vnitřní stavební struktury královského paláce – zajištění a konzervace jeho interiéru.

Královský palác, založený v první etapě výstavby hradu v 50. letech 13. století, je příkladem svébytné stavební typologie s modifikací principu unifikovaného řazení trojice obytných prostorů. Původní přemyslovská dispozice byla adaptována řádem augustiniánů před polovinou 17. století a upravována řádem montserratských benediktinů, kteří pobývali na hradě až do 90. let 18. století. Při barokních úpravách byla sice původní prostorová skladba v principu respektována, ale část klenutých místností prvního patra byla opatřena sníženými podhledy, novými omítkami i výzdobou s tím, že některá vnější kružbová okna byla vybourána a rozšířena pro zlepšení světelných podmínek interiéru. V rámci barokních adaptací došlo také k vybudování podélného traktu zděné pavlače při dvorní fasádě, umožňující přímý vstup do jednotlivých interiéru paláce a spojení s purkrabským palácem na protilehlé straně nádvoří. Dílčí úpravy té doby se týkaly oken, portálů a systému vytápění, přičemž kvůli zobytnění přízemí došlo též k proražení nových oken do vnější obvodové stěny a k dalším úpravám. V době barokní byla také obnovena střecha nad královským palácem a nad kaplí.

Pobyt montserratského řádu na hradě skončil v roce 1789, kdy císař Josef II. klášter zrušil. Zpustlý palác, zbavený střech, odolával celé 19. století povětrnostním vlivům. Dodatečně vložené konstrukce, komunikační křídlo dvorního traktu a výzdoba ucelené barokní fáze byly postupně rozebrány a zničeny. Až na úpravy pevně ukotvené a svázané se středověkým zdivem zanikla z velké části podstata barokní adaptace již v průběhu 19. století. Roku 1911 začaly na Bezdězu intenzivnější záchranné práce. Postupně došlo k novému zastřešení kaple, následně i královského paláce. Pro uchování paláce a jeho autentické, byť torzální výbavy sehrálo jeho zastřešení (minimálně třetí v pořadí) velmi významnou roli jako bezpečná ochrana proti masivnímu zatékání do jeho dispozice a konstrukcí. Ve 30. letech 20. století byla vztčena nová střecha také nad purkrabským palácem.⁶

Obr. 3. Bezděz (okres Česká Lípa), státní hrad, královský palác. V kápních křížové klenby západní obytné místnosti se dochovaly prakticky v plném rozsahu raně gotické omítky. Ve spodní části snímku je patrné napojení žebrované klenby na těleso krbu a způsob zvětšení gotického okenního otvoru v době barokní. Stav před stabilizací. (Foto Ladislav Bezděk, 2002)

Obr. 4. Bezděz (okres Česká Lípa), státní hrad, královský palác. Místnost s křížovou klenbou a krbem v prvním patře, situovaná západně od prostoru s párem křížových kleneb. Pohled na stěnu s rezidui barokní úpravy interiéru se sníženým stropem. Při této úpravě byla odsekána spodní část krbu, výběhy kleneb a s výjimkou jednoho žebra s vrcholovým svorníkem byla zároveň odstraněna i žebra s hrubým profilem. Cihelné zdivo pravé, v té době rozšířené okenní špalety včetně vloženého záklenku se již zřítlo. V partii pod torzem krbu je patrná plocha barokní omítky se zbytky nástěnné malby a profilované římsy pod druhotně vloženým zaniklým plochým stropem. Stav před stabilizací. (Foto Ladislav Bezděk, 2002)

Obr. 5. Bezděz (okres Česká Lípa), státní hrad, královský palác. Místnost s křížovou klenbou a krbem v prvním patře, situovaná západně od prostoru s párem křížových kleneb. Pozůstatek gotického prevetu ve špaletě upravovaného okenního otvoru v jižní obvodové stěně s nálezy architektonických článků. (Foto Václav Gírsa, 2003)

5 V této souvislosti stojí za připomenutí nejen eroze a odpadávání zbytků gotických omítek na dvorním průčelí královského paláce a kaple či omítek z vnitřní strany hradebního systému, ale též alarmující ohrožení rozsáhlejších ploch středověkých omítek na vnějších, velmi obtížně dostupných průčelích staveb.

6 K stavebnímu vývoji a historii hradu viz zejména Dobroslav LÍBAL, Milada VILÍMKOVÁ, Marie HEROUTOVÁ, Alena LIŠKOVÁ: *NKP hrad Bezděz, okres Česká Lípa – Stavebně historický průzkum*, SÚRPMO, 1983, nepublikovaný strojepis. Souhrnný přehled základní literatury viz Tomáš DURDÍK: *Encyklopedie českých hradů*, Praha 1995.

5



Na rozdíl od vnitřku královské kaple, kterému byla věnována pozornost již na sklonku 19. století, zůstaly interiéry královského paláce i po celé 20. století prosty jakýchkoliv úprav, kromě minimálních stavebních zásahů v přízemí (provizorní zazdívký vnějších oken).

Královský palác, zbavený horizontálních dřevěných konstrukcí, s torzálním stavem vnitřního ustrojení a s neuzavřenými interiéry (absence výplní okenních i dveřních otvorů) zůstával i nadále torzální architekturou. Negativní důsledky přímého působení povětrnosti na hmotnou podstatu paláce sice nové zastřešení velmi radikálně omezilo, s ohledem k extrémním klimatickým podmínkám, násobeným exponovanou polohou hradu, však samozřejmě zcela nezastavilo. Nic na tom nemění fakt, že středověké zdivo hradu je mimořádně pevné (použití místního žnělce) a že původní malty, zejména gotické omítky, vykazují mimořádnou pevnost. Klenební systém je již dlouhé období chráněn, avšak větrem směřované dešťové srážky, mlhy, sníh a mrazové cykly působí erozivně i na část vnitřních konstrukcí a autentických materiálů. Kondenzační námrazy pokrývají v zimním období nezřídka veškeré stěny interiérů.

Tyto skutečnosti, ale zejména viditelné projevy dramatického zhoršení technického stavu interiérů v posledních letech (odpadání vzácných omítek, uvolnění části zdíva a nadpraží otvorů, rozpad cihelného materiálu a podobně) byly impulsem k urychlení celkové konzervace po dlouhá staletí neudržovaných materiálů a konstrukcí.

V posledních letech je při opravách hradu respektována památková koncepce, jež klade důraz na maximální ochranu originální hmotné substance. Konzervační přístup by měl být upřednostněn i při všech výhledových opravách. Přesto se v souvislosti s přípravou stabilizace interiérů královského paláce počáteční úvahy znovu vrátily k širšímu prodiskutování problematiky. Především se jednalo o posouzení všech přijatelných způsobů jeho bezpečné ochrany. V rámci více či méně akademické diskuse došlo znovu i k připomenutí možnosti řešení s obnovou výplní oken a dveří. Jistě totiž obecně nelze zpochybnit, že zcela spolehlivé zabezpečení interiéru proti působení povětrnosti je možné pouze jeho důsledným uzavřením. Značně torzální stav a nezřídka amorfní tvar okenních a dveřních otvorů by však neumožnil osazení výplní bez destruktivních zásahů – bylo by nezbytné provést četné tvarové korekce a rekonstrukce. Otázkou je také, jaké výplně by měly být použity a podle čeho zvolit jejich detailní materiálové a tvarové řešení.

Značné komplikace představuje také prolínání středověké a barokní fáze výstavby, neboť v horním patře byla v době barokní část oken rozšiřována na úkor středověkých. To vyvolává další otázky: Je možné eliminovat pozůstatky mladší, tedy barokní stavební fáze, která je z hlediska hierarchie hodnot ve srovnání s konceptem středověkým bezpochyby zásahem parazitním, navíc dnes již pouze zlomkovitým? Je vůbec myslitelné vymazat část historie památky? Dalším, byť krkolomným řešením je vložit do okenních otvorů „jednoduché“ sezonní zabezení, respektující dochovaný torzální stav. Ale lze to zajistit bez dalších úprav? A nepřinese toto řešení jiný druh negativních důsledků, nejen vizuálních? Projednávány byly i další otázky, například jak zajistit přístup a podmínky pro snímání uzávěrů osazených ve velké výšce a jejich údržbu.

V této souvislosti byl připomenut i starší námět obnovy dřevěných stropů nad přízemím, vycházející z praktických zřetelů – vždyť stačí jen vložit trámy do původních kapes, navíc rozměry otvorů umožní rekonstrukci stropů v přesných dimenzích. To by ale přímo vybězelo i k obnovení podlahy a vybudování schodiště. A nebyly by již víceméně zkompletované interiéry výzvou k dalším úvahám, například o jejich funkci a vybavení mobiliářem? Neobjevily by se i další otázky, například zda a jak řešit osvětlení přízemních místností, zatemněných novým zastropením? Tak se paradoxně, byť pouze v pracovní diskusi, došlo až do téměř krajní pozice, silně připomínající alternativu zavrhnuté starší koncepce – totiž celkovou rekonstrukci.

Z místních zkušeností (viz problematika obnovy purkrabského paláce ve 30. letech 20. století), ale především reflektováním výsledků rekonstrukčních úprav řady hradů realizovaných v období 70.–80. let 20. století je však dnes již evidentní, že tento přístup by množstvím novodobých zásahů snížil vysokou míru autenticity památky. Ohleduplná stabilizace, soustředěná na pietní ošetření a prodloužení životnosti originální substance, by v takovém případě přerostla do finančně mimořádně nákladné, a tedy zcela nerealistické akce. Zaniklo by množství cenných dokladů stavebního vývoje hradu i působivá atmosféra, patos starobylého díla. V této souvislosti a s odstupem dvaceti let se jeví jako mimořádně zajímavá a poučná závěrečná stať stavebně-historického průzkumu zformulovaná Dobroslavem Líbalem ve vztahu k tehdy připravované rekonstrukci hradu.⁷ Hrozilo by také, že skromné finanční

7 Byť z hlediska ideového Dobroslav Líbal podporoval záměr připravované obnovy, na druhé straně zcela zřetelně vnímal reálná rizika a vážné ohrožení autenticity významné památky s ohledem k poznání žalostných výsledků obdobně pojatých celkových rekonstrukcí hradní architektury v té době. Z kapitoly *Náměty pro regeneraci SHP* citujeme: „...nejozřejavější problém představuje královský palác, mimo kapli nejsložitější architektura hradu, s dochovanými gotickými prostory dotčenými současně velmi podstatně vně i uvnitř zásahy z doby kláštera. Jak tomu zpravidla bývá, v souboji gotiky a baroka o přežití zvítězil jednoznačně středověk, výtvarné rysy barokního původu se zcela vytratily, zbyly pouze negativní doklady jeho zásahů, jež porušily středověký stav. Ze slohového období barokního nezbyvá tu opravdu nic k zachování, ochraně, případně regeneraci. Zásada napomáhat v mezích architektonických i technických co nejlépe prosazení středověkého rázu hradu je tedy všestranně oprávněna. ...na druhé straně ovšem příklad protilehlého purkrabství varuje před funkčně a užitárně zaměřenou rekonstrukcí, jejímž výsledkem je ztráta staleté patiny, porušení atmosféry, bez adekvátních kladů. Vždyť Bezděz je národní kulturní památkou i pro celkový starobylý ráz jeho architektonického prostředí, ve větším měřítku nedotčeného typickými zásahy novodobých restaurací. Na druhé straně ovšem převážná dochovanost raně gotických konstrukcí s množstvím zčásti zajímavých architektonických detailů, vyčerpávající znalost úrovně gotického prvního patra i komunikačního systému pavlačí velice láká k rekonstrukci. Je tu ovšem svým způsobem rozhodující skutečnost. Objekt královského paláce je na mnoha místech dosti podstatně havarijní, přičemž při odstraňování této situace se otevírá možnost posílení a zновуuplatnění raně gotického stavu. Treba rozhodně zásadně souhlasit se záměry studie, jež vlastně načrtává již výsledný koncový dojem upravované stavby. Ovšem cesta k tomuto finálnímu cíli je velice kostrbatá a nebezpečná. Případné odsouhlasení komplexní rekonstrukce palácových průčelí i interiérů by přivedlo na hrad kapacitní stavební výrobu, která by se s velkou pravděpodobností pustila do transformace královského paláce navyklym a vžitým způsobem, k uplatňované stavební podstatě méně ohledným. Takový postup nezbyvá než trpěti u rekonstrukci menšího nebo průměrného významu, vzbuzuje však velmi vážné pochybnosti u historické stavby charakterem a významem královského paláce na Bezdězu. Způsob přístupu stavební i přidružené výroby při komplexních rekonstrukcích je podstatně neměnný a nezbytně nebere plný ohled na jemnosti atmosféry prostředí. Celková rekonstrukce by postavila projekci i stavební výrobu před mimořádně obtížné úkoly. Objeví se potřeba vytvořit řadu nových ostění portálů oken, navrhnouti nové dveře, řešení pavlačí i s jejich zábradlím, likvidovat staré omítky a m. j. bude se prosazovat problematika elektrifikace, teplofikace, případně klimatizace a případně další potřeby dobové civilizace, jež jsou vůči raně gotickému prostředí hradu výrazně protikladné. Výsledkem komplexní rekonstrukce bude v každém případě hluboká proměna architektonického zjevu královského paláce, jež se může projevit i ve výsledném zjevu celého bezdězského hradu. Historická patina i malebnost, romantické prvky prostředí budou setřeny a potlačeny. Treba zvážit, zda by nebylo účelnější postupovat podle naléhavosti, tj. přikročit k postupnému odstraňování nejdůležitějších stavebních i architektonických závad. Zásadně lze doporučit realizaci jednotné regenerační



Obr. 6. Bezděz (okres Česká Lípa), státní hrad, královský palác. Místnost s křížovou klenbou a krbem v prvním patře, situovaná západně od prostoru s párem křížových kleneb. Detail zazděného profilu gotického žebra tamtéž. (Foto Václav Gírsa, 2003)

Obr. 7. Bezděz (okres Česká Lípa), státní hrad, královský palác. Místnost s křížovou klenbou a krbem v prvním patře, situovaná západně od prostoru s párem křížových kleneb. Záběr na svorník ve vrcholu klenby. (Foto Václav Gírsa, 2003)

Obr. 8. Bezděz (okres Česká Lípa), státní hrad, královský palác. Místnost s křížovou klenbou a krbem v prvním patře, situovaná západně od prostoru s párem křížových kleneb. Detail svorníku ve vrcholu klenby s pozůstatky červené polychromie a souvrstvím vápených nátěrů. (Foto Václav Gírsa, 2003)

Obr. 9. Bezděz (okres Česká Lípa), státní hrad, královský palác. Místnost s křížovou klenbou a krbem v prvním patře, situovaná západně od prostoru s párem křížových kleneb. Pozůstatek gotického stropního trámu nad přízemím. (Foto Václav Gírsa, 2003)

6	7
8	9

prostředky vyčerpané na nákladné novodobé úpravy by o to více chyběly na záchranu autentických hodnot, jejichž fyzický podíl by se naopak snížil a byl vizuálně zastřen vrstvami novými.

Na základě posouzení možností řešení úprav v jednotlivých partiích došlo v rámci širšího pracovního týmu nakonec k jednoznačné shodě, že jakékoliv jiné než konzervační pojetí není žádoucí.⁸ Odlišné řešení by vyvolalo potřebu korigovat neúnosnou měrou dochovaný stav a přineslo řadu dalších, obtížně řešitelných problémů a především takových zásahů, které by představovaly riziko ochuzení autenticity hradu. Ve velmi skromných finančních podmínkách je nezbytné věnovat péči v první řadě záchraně ohrožené originální hmotné substance památky. Méně je v těchto případech i více, neboť minimalizace zásahů uchovává maximum vzácných informací a eliminuje tedy ten typ zásahů, které jsou definitivní, nevratné.

V návaznosti na přístup k areálu jako celku zohlednilo stanovené pojetí záchranného zajištění fakt, že interiéry královského paláce je třeba se zřetelem na celkový stav vnitřních prostorů posuzovat spíše jako krytý exteriér, který má stále torzální charakter. Byť je palác završen střechou, je součástí architektonického komplexu dochovaného v torzálním stavu. Došlo ke shodě v tom, že záchranné zajištění by mělo mít povahu komplexního konzervačního ošetření, doplněného v nezbytných případech (hrozící havárie) minimalizovaným technickým opatřením, které však musí být vždy pečlivě zváženo a v konkrétním řešení harmonicky zapojeno do celku. S vědomím nutnosti uchovat stávající situaci i vzhled (respektování neměnnosti již zažitého obrazu) a s ohledem na nezbytnou opatrnost při posuzování důsledků změny podmínek ve vnitřních prostorách paláce (zachování dlouholetého ustáleného klimatu) bylo též konstatováno, že není žádoucí (a v tuto chvíli ani reálné) nově doplňovat výplně oken ani dveří.

Po zhotovení podrobné fotodokumentace, zákresů nálezového stavu jednotlivých stěn a kleneb, po zpracování vstupního materiálového průzkumu (včetně laboratorního zjištění salinity omítek) a doplňkových stavebně-technických průzkumů byl na základě koncepce, upřesněné za aktivní účasti zástupců památkové péče, zpracován podrobný konzervační projekt, který zahrnoval stabilizaci interiérů královského paláce s výjimkou dvou západních, veřejnosti nepřístupných místností.⁹

Vlastní realizace byla zahájena po vybudování lešení a zpřístupnění stěn a kleneb podrobnou prohlídkou všech ploch a detailů.¹⁰ To umožnilo doplnit materiálové a stavebně-technické průzkumy a zpracovat restaurátorské průzkumy a záměry (omítky, malířská výzdoba, ka-

koncepce postupnými dílčími úpravami, prováděnými menší kvalitní skupinou pracovníků stavební výroby. Tato metodika umožní neustále si ověřovat správnost a účelnost určitého dílčího řešení i ohlédnouti se nazpět na dosud realizované dílčí úseky regenerace. Tento postup klade nesporně větší nároky na projekci, stavební dozory a zdánlivě je pomalejší, ale jeví se jako jediný možný v architektonickém prostředí NKP hradu Bezděz, kde je třeba fixovat a zachovat všechny dílčí a fragmentární doklady jeho velké středověké minulosti.“

8 Základní přístup ke stabilizaci jednotlivých částí paláce byl konzultován a upřesněn na pracovních jednáních za přítomnosti zástupců Národního památkového ústavu, ústředního pracoviště v Praze (Pavel Jerie, Petr Štoncner, Dagmar Michoinová), pracovníků Národního památkového ústavu, územního odborného pracoviště v Ústí nad Labem (František Gabriel, Lucie Kraciková, Kamil Podroužek, David Otáhal a Michal Panáček) a zástupce Krajského úřadu v Liberci (Jan Randáček). Konkrétní řešení bylo vždy znovu detailně prověřeno po zpřístupnění při vlastní realizaci na pravidelných kontrolních dnech stavby.

9 Projektová dokumentace stabilizace a konzervace byla zpracována Ateliérem obnovy a konzervace historických staveb GIRSA AT, spol. s r. o., ve třech etapách – první etapa v roce 2001, kdy byl správou hradu pověřen odbor kultury Okresního úřadu v České Lípě, a druhá spolu se třetí etapou pak v roce 2002, kdy správu převzal Národní památkový ústav, územní odborné pracoviště v Ústí nad Labem (autoři projektu: Václav Gírsa, Miloslav Hanzl a Monika Zemanová). Základní materiálový průzkum omítek se zaměřením na stav zasolení byl pro účely projektové dokumentace zpracován v technologické laboratoři NPÚ – ÚP (Ing. Dagmar Michoinová). Před zahájením projektových prací byla pořízena podrobná černobílá fotodokumentace jednotlivých stěn a kleneb všech prostorů díky spolupráci s fotooddělením ústředního pracoviště NPÚ (Ladislav Bezděk, 2000–2002).

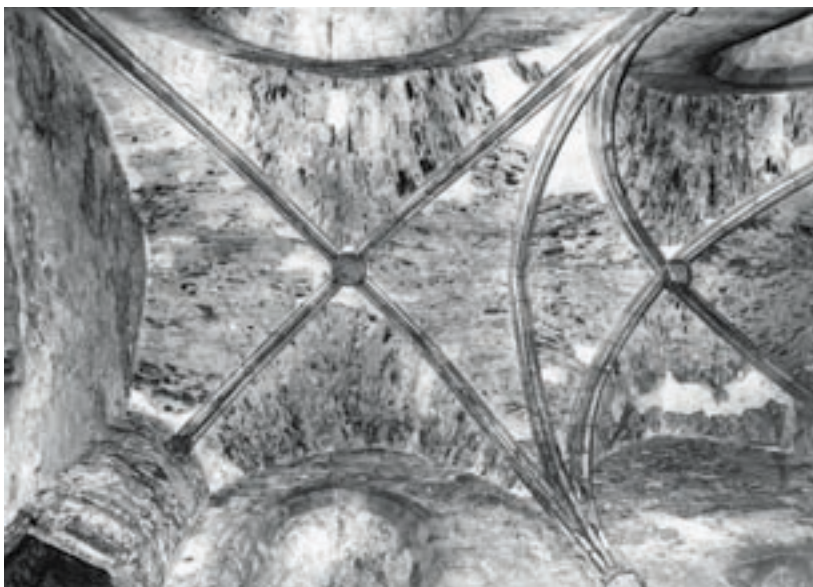
10 Na základě řádného výběrového řízení provedla práce firma Kabáč Doksy Ing. Josefa Kabáče v letech 2002–2004. Financování bylo převážně zajištěno na základě rozhodnutí MK ČR z příspěvku



10



11



12

Obr. 10. Bezděz (okres Česká Lípa), státní hrad, královský palác. Pohled do sálového prostoru s párem křížových kleneb a tubusem vřetenového schodiště v prvním patře. Kapsy po uložení stropních trámů nad přízemím zůstaly zachovány. V přízemní části prostoru lze zaznamenat výraznější stavební zásahy z doby barokní adaptace. Stav před stabilizací. (Foto Ladislav Bezděk, 2002)

Obr. 11. Bezděz (okres Česká Lípa), státní hrad, královský palác. Prostor s párem křížových kleneb a krbem v prvním patře byl v přízemí rozčleněn na tři samostatné místnosti a přisvětlen z jihu nově vybouranými rozměrnými okny v době barokní. Barokní omítky se dochovaly ve velkém rozsahu. (Foto Ladislav Bezděk, 2003)

Obr. 12. Bezděz (okres Česká Lípa), státní hrad, královský palác. Pohled na strop s párem křížových kleneb v prvním patře. Stav před stabilizací. (Foto Ladislav Bezděk, 2002)

Obr. 13. Bezděz (okres Česká Lípa), státní hrad, královský palác, sálový prostor s párem křížových kleneb v prvním patře. Situace v severozápadním rohu místnosti s tubusem vřetenového schodiště. Gotické okno, orientované do nádvoří, bylo zbaveno kružeb a adaptováno v barokní době k docílení přímého nástupu do místnosti z chodby ochozu. Stav před stabilizací. (Foto Ladislav Bezděk, 2002)

Programu záchrany architektonického dědictví. Záchraně zajištění a konzervaci omítkových vrstev provedl restaurátor David Zeman. Restaurátorské ošetření kamenických článků zajistil restaurátor Josef Tichý. Práce byly realizovány na základě schválených restaurátorských záměrů, podložených příslušnými průzkumy.

11 Restaurátorské průzkumy koordinoval restaurátor David Zeman. Materiálový průzkum omítek a průzkum zasolení v průběhu realizace zajišťovala Ing. Dagmar Michoinová z technologické laboratoře NPÚ – ÚP.

12 Hlubokový doplňující stavebně-historický průzkum zpracovali pracovníci archeologického oddělení NPÚ – ÚOP v Ústí nad Labem – František Gabriel, Lucie Kracíková a Kamil Podroužek. Práce na podrobné fotodokumentaci zahájil pan Roman Kurza, který tragicky zahynul v roce 2002. Fotodokumentaci dokončila Lucie Kracíková.

menické prvky).¹¹ Realizaci pak předcházelo upřesnění postupu, druhu a rozsahu zásahů za účasti zástupců projektanta, památkové péče, restaurátorů, stavební firmy i konkrétních dělníků vybraných pro stavební práce. Po vybudování lešení začalo také podrobné dokumentování stavby a souběžně s restaurováním probíhaly práce na prohloubeném stavebně-historickém průzkumu.¹²

Omítky

Naléhavým úkolem byla především záchrana ohrožených omítek. Na stěnách i v klenebních polích gotických prostorů se zachovaly v ucelenějších plochách i zlomcích gotické a barokní omítky. Stěny místností byly ve větším rozsahu pokryty omítkami barokního původu.¹³ V jednom případě byl výskyt těchto mladších omítek výškově vymezen linií dodatečně vložených stropů v prvním patře. Zatímco v úrovni vloženého patra nesly barokní omítky zbytky výzdoby (rytou kresbu i zbytky barevných vrstev), stav i rozsah dřevem hlazených omítek se směrem k patě zdíva významně zhoršoval, mimo jiné též zatížením omítek solemi.¹⁴

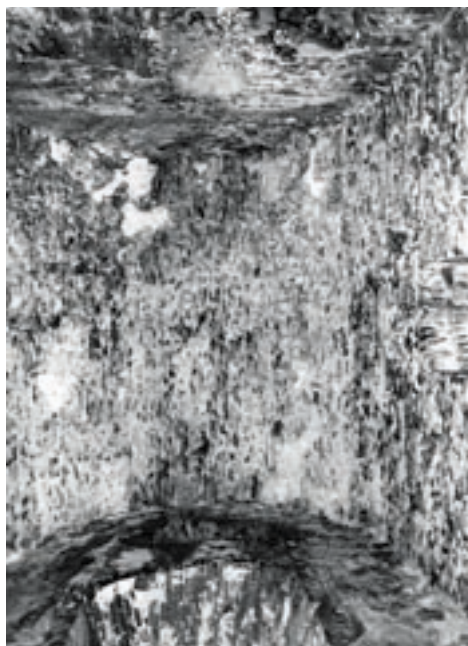
Nad zaniklými vodorovnými stropy a v klenebních výsečích se v torzálním stavu dochovala původní situace, od středověku nedotčená jakýmikoliv úpravami – kromě dílčích razantních zásahů, souvisejících s barokní adaptací. Kletované, velmi pevné gotické omítky v těchto partiích vykazovaly podle situace značně různorodý stav s celou škálou typických projevů degradace (odpojení od podkladu, větší či menší rozsah eroze povrchu, výskyt krust, úplný odpad fragmentů omítek, plošný výskyt řas a podobně) i mechanických zásahů (dodatečné pekování,

13





14



15

Obr. 14. Bezděz (okres Česká Lípa), státní hrad, královský palác, sálový prostor s párem křížových kleneb v prvním patře. Situace v jihovýchodním rohu místnosti s rozsáhlejšími plochami středověkých omítek a s torzálně dochovanými kružbami gotického okna. Stav před stabilizací. (Foto Ladislav Bezděk, 2002)

Obr. 15. Bezděz (okres Česká Lípa), státní hrad, královský palác. Valená klenba srubové komory. Stav před stabilizací. (Foto Ladislav Bezděk, 2002)

Obr. 16. Bezděz (okres Česká Lípa), státní hrad, královský palác. Východní prostor při kapli s křížovou klenbou v prvním patře. Pohled na stěnu s gotickým portálem, orientovaným do nádvoří. Stav před stabilizací. (Foto Ladislav Bezděk, 2002)

Obr. 17. Bezděz (okres Česká Lípa), státní hrad, královský palác. Místnost s křížovou klenbou a krbem v prvním patře, situovaná západně od prostoru s párem křížových kleneb. Nálezová situace ve vrcholu klenby s otisky odstraněných hruškových žeber a se zachovanými detaily napojení omítek v kápích dokládá pracovní postup i způsob detailního ztvárnění lince klenby. (Foto Václav Gírsa, 2003)

Obr. 18. Bezděz (okres Česká Lípa), státní hrad, královský palác. Odsolovací bandáž na omítkách v přízemí západního prostoru. (Foto Václav Gírsa, 2003)

vybourávání drážek pro snížené podhledy). Značná část vzácných gotických omítek, byť nezřídka velmi soudržných a místy dochovaných s původní povrchovou úpravou, však byla existenčně ohrožena, a to zejména v klenebních výsečích. O několik centimetrů odkloněné omítkové kry odtržené od podkladu doslova visely ve vzduchu a vlastnímu restaurátorskému zásahu muselo předcházet jejich neprodlené plošné podepření (deformace byly při záchranném zajištění převážně respektovány).¹⁵

Ošetření omítek bylo samozřejmě úkolem restaurátorů.¹⁶ Vlastní konzervaci omítkových ploch předcházelo záchranné zajištění (restaurátorské podtmelení uvolněných okrajů a rizikových puklin). S ohledem na nalezení vysokého obsahu vodorozpustných solí ve spárách a omítkách v rovině přízemí probíhalo v předstihu před zpevňováním odsolování povrchu zdiva bandážováním.¹⁷ Teprve po laboratorním zjištění snížení podílu solí na únosnou mez byla zahájena konzervace omítek nasyceným roztokem hydroxidu vápenatého ve vodě.¹⁸

Základní tmelení okrajů omítek bylo doplněno v místech uvolnění od podkladu kotevní injektáží. Skromné, ale nezřídka mimořádně významné nálezy původní malířské výzdoby, korespondující s prezentací kamenických prvků a související s původním výtvarným pojetím interiérů, stejně tak jako stratigrafie pozdějších barevných výmalb na omítkových plochách, byly pouze zafixovány.¹⁹ Závěrečnou retuší byly jemně korigovány barevnosti nově vložených tmelů. Středověké i barokní omítky byly stabilizovány a konzervovány ve stavu dochovaném, nebyly tedy doplňovány (plošně scelovány a překrývány) novým materiálem.

Okenní a dveřní otvory

Značná část gotických oken a portálů se dochovala v torzálním stavu s vylámanými kružbami a s nekompletním ustrojením profilovaných ostění. Dochované části gotických kamenických prvků v okenních a dveřních otvorech (kružby oken, nárožní armovací kvádry, ostění dveří) byly opatrně očištěny a konzervovány včetně zbytků povrchových úprav s dotmelením rizikových spár.

Několik původních okenních otvorů bylo zcela deformováno barokními přestavbami. Při zvětšování oken došlo místy k úpravě špalet i nadpraží novými vyzdívkami z cihelného materiálu (okna byla vklepena do zvětšených otvorů, někdy s ponecháním částí kamenných kružeb, ze kterých se dochovala většinou pouze torza). Stabilita konstrukcí paláce byla ohrožena nejvíce právě v těch případech, kde došlo postupem času ke zřícení barokních vezdívek a vložených segmentů kleneb. Zejména větší amorfní otvory ve vnějším plášti s chybějícím či silně poškozeným klenutím nadpraží vykazovaly pokračující destrukci s úbytkem materiálu a náznaky počátků statických poruch. Po pečlivém průzkumu bylo s ohledem na vážnost poško-

16



13 Barokní omítkové malty jsou čistě vápenné s křemeným plnivem se zvýšeným podílem nejjemnějších částic. Ve srovnání s gotickými omítkami, které jsou místy jejich podkladem, jsou barokní podstatně méně pevné. Množství pojiva v maltě odpovídá přibližně objemovému poměru pojiva ku kamenivu 1 : 2, zpracování barokních omítkových malt však není tak precizní jako v případě omítkových malt gotických.

14 Zdicí a omítkové malty v interiéru paláce byly zhruba do 2 m od úrovně terénu významně zasoleny dusičnany a chloridy, aniž by se zatížení materiálu solemi navenek projevovalo výkvěty nebo vlhkostními mapami. Koncentrace solí v materiálu kolísala v závislosti na místě odběrů, v soklových partiích zdíva byla nejvyšší, směrem nahoru solí ubývalo. Nepatrně nižší zasolení bylo uprostřed plochy zdí, vyšší koncentrace solí byla v zákoutích. Obsah solí v povrchových vrstvách malt a omítek byl hodnocen dle ČSN 73 0610. Hodnoty chloridů byly vysoké, obsahy dusičnanů byly až velmi vysoké. Zdrojem poměrně masivního zasolení byl zřejmě rozklad organických látek, zejména fekálií.

15 Gotické omítky vykazovaly pozoruhodné vlastnosti zejména ve vztahu ke složení a pevnosti. Jejich pojivem bylo vzdušné vápno s malým přídavkem sádry (patrně pro zkrácení doby tuhnutí malty). Předpokládáný původ pojiv by mohl být z ložisek severně od Bezdězu, z úpatí Lužických hor. Kamenivem byl téměř čistý křemenný písek s plynulou zrnitostí, s největší frakcí do 5 mm. Přítomnost cristobalitu signalizuje lokalitu těžby z blízkého okolí. Jako přídavek byl použit drcený keramický střep. Omítky jsou velmi bohaté na pojivo, poměr pojiva ku kamenivu se pohyboval zhruba od 1 : 2 po 1 : 1. Přípravě malty musela být věnována náležitá péče, protože ve hmotě se téměř nevyskytují nerozmíchané vměsky pojiva. Z rutinního, ale precizního rukopisu nanášení malty lze vyčíst, že omítání probíhalo shora dolů. Z otisků bednění na maltách a z detailního pozorování průběhu omítek a změn jejich složení je možné rozpoznat jednotlivé fáze výstavby klenby i technickou vyspělost stavební huti. Gotické omítkové malty jsou velmi pevné, kompaktní a soudržné. Pevnost v tlaku gotických omítek, zjišťovaná na vzorku, který byl připraven z uvolněné omítkové kry o dostatečné ploše i tloušťce, dosahuje hodnot kolem 5,6 MPa (průměrná hodnota ze tří měření). Povrch gotických omítek byl v minulosti několikrát přetřen bílým vápenným nátěrem.

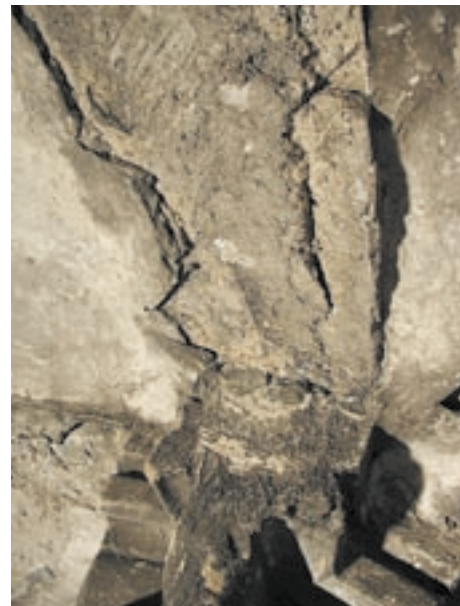
16 Každé historické omítky, o to více vzácné raně gotické, nezřídka s dochovanými vrstvami vápenných nátěrů a zbytky původní polychromie a malířské výzdoby, poskytují nepřehledné množství významných informací. Tvoří neoddělitelnou součást hmotné podstaty památky a jejich uchování podmiňuje komplexnost a věrohodnost výtvarného i duchovního sdělení, které nám památka poskytuje, což platí obzvláště tehdy, jedná-li se o památku takto výjimečnou. Jsme přesvědčeni, že je proto nezbytné, aby vzácné omítky byly v maximální míře zachovány a pietně

ošetřeny, což je podmíněno účastí odborně kvalifikovaných restaurátorů, byť je tento požadavek bohužel v praxi nezřídka a zcela nesprávně zpochybňován i z vlastních řad s mechanickým odkazem na výklad příslušných zákonných norem.

17 Opakovaným odsolováním povrchu buničinovými obklady se podařilo účinně snížit koncentraci solí v povrchových vrstvách omítek jen v pásu zhruba od 150 cm do 200 cm nad úrovní terénu. Ve spodní části odsolovaných ploch se koncentrace solí ani po opakovaném odsolování buničinovými obklady výrazně nesnížila. I přes poměrně vysoké zasolení soklové partie zde posléze probíhalo zpevnění omítek bez zachovaného líce vápennou vodou. Výsledek zpevnění neměl v těchto partiích běžnou účinnost, soudržnost povrchu však byla posílena, aniž by se zásadním způsobem mobilizovaly v maltách přítomné ve vodě rozpustné soli, jak bylo po zásahu kontrolně zhodnoceno. V průběhu prací se ukázalo, že příčinou zasolení i neúspěšného odsolování byla hlavně nekázeň minulých, ale bohužel i současných návštěvníků této významné kulturní památky, kteří interiéru paláce příležitostně využívají jako záchodek.

18 Pro ošetření omítek (doplnění pojiva, realkalizaci a případy i regenerace pojiva stávajícího) byla zvolena metoda opakovaného vlhčení omítek nasyceným roztokem hydroxidu vápenatého ve vodě, tedy tradiční technika opakované aplikace vápenné vody. Použití této metody pro ošetření omítek v interiéru královského paláce je možné zejména proto, že prostory jednotlivých sekcí interiéru jsou trvale otevřené, a tedy intenzivně větrané od přízemí až do vrcholu kleneb. Nebylo proto problémem zaručit účinnou cirkulaci vzduchu v interiéru, podmínkou nutnou pro dostatečně rychlé vysychání omítek mezi jednotlivými cykly ošetření. Konsolidace omítek nasyceným roztokem $\text{Ca}(\text{OH})_2$ ve vodě byla prováděna s ohledem k lokálnímu stavu omítek. Zatímco velmi málo nasáklé, ale současně velmi pevné gotické omítky byly ošetřeny v zásadě jen v souvislosti s odstraňováním biofilmu a s opakovaným vlhčením nově provedených vápenných tmelů, injektáží a retuší, silně zvětralé omítky, zejména z doby barokní, byly ošetřovány celkově až stodesetkrát. Stabilizace barokních omítek, která byla z důvodů jejich odsolování pozdržena, byla v závěru stavební sezony přerušena a byla dokončena v příhodných podmínkách až v následujícím roce. Napouštění omítek vápennou vodou přispělo k prodloužení trvanlivosti vzácných historických omítek, aniž by došlo k nežádoucímu zkreslení výpovědních hodnot autentické povrchové úpravy zdíva.

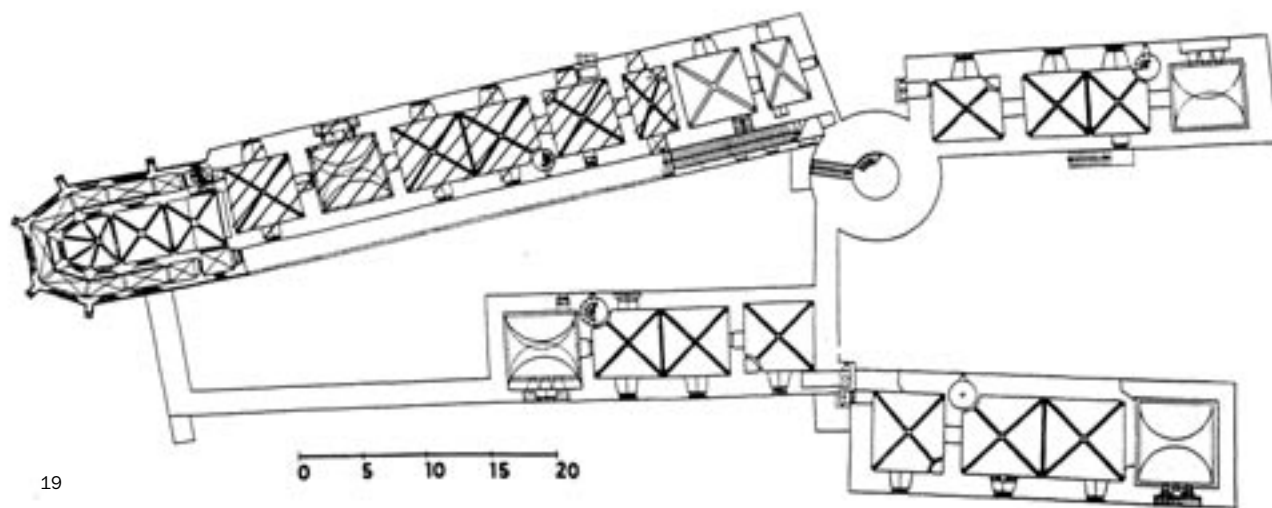
19 V klenbových polích, dlouhodobě nepřístupných, byly průzkumem zjištěny sporé, ale významné pozůstatky původní polychromie a malířské výzdoby (viz červená polychromie svorníku či zbytky florálního motivu, lemujícího podél klenbových žeber plochu výše). Pojivem výzdoby bylo vápno, pigment byl vyhodnocen jako přírodní hlínka.



17



18



19

zení a rozsah zatížení vytipováno několik otvorů, kde se rozsáhlejší zásah jevil jako nezbytný (u ostatních dodatečně podklenutých otvorů s pevným, byť poškozeným nadpražím došlo pouze k dílčím opravám s doklínováním uvolněného zdiva).

Pro zajištění neohroženějších partií, zejména ve dvou interiérech, které navazují na východní straně na prostor zaklenutý dvěma poli křížových kleneb, byl zvolen nejjednodušší a z hlediska celkového vnímání též nejméně rušivý způsob: stabilizace nebo částečná obnova barokního stavu (poslední historické úpravy) s vložením či doplněním režné cihelné konstrukce špalet včetně obnovy cihelných klenebních pasů v návaznosti na dochované otisky konstrukce. Opravou barokního řešení se tedy zvýšila stabilita ohrožené partie jako celku, přičemž starší, středověká podoba dochovaná v torzálním stavu zůstala nedotčena.

Obdobné řešení bylo zvoleno i pro podchycení neohroženějších partií v místech vylámaných či dodatečně upravovaných vstupních portálů, nestabilních nik i jiných ohrožených konstrukcí. Z důvodů harmonického zapojení doplňovaného zdiva zajistila stavební firma pro doplňování cihelných konstrukcí staré cihly. Cihelné zdivo, charakteristické pro barokní adaptace a zřetelně signalizující dodatečnost úpravy, avšak opticky již po staletí spojené s celkem, se tak stalo nejméně nápadným prostředkem stabilizace v pojetí nezbytného technického minima.

Zdivo

Základním stavebním materiálem paláce je lomový kámen z místních zdrojů (převážně pevný znělec), pečlivě lícovaný a ve spárách klínovaný, doplněný pískovcovými tesanými prvky. Značná část vnitřního líce konstrukcí se zachovala již bez omítek. Obnažené zdivo bylo převážně stabilní, s výjimkou zmiňované problematiky oken a portálů, pouze s místním narušením dodatečnými zásahy a destrukcí (kaverny, dodatečné vybourávání otvorů a podobně). Poruchy byly zaznamenány i na některých příčných stěnách, jejich výskyt byl důsledkem dodatečných úprav otvorů. Rozsáhlé plochy obnaženého zdiva, které nevykazovalo žádné poruchy, byly pouze opatrně očištěny. Důležitým kritériem pro stanovení rozsahu a způsobu oprav zdiva bylo uchování vzhledu „nedotčenosti“, což je možné jen tehdy, když se úprava každé partie řeší diferencovaně a bez předepisování jakéhokoliv „stereotypu“ na celou plochu. Ze zkušeností víme, že paušální přespárování zdiva jednotným způsobem vždy přináší riziko narušení vzhledu.

Místa s výraznějšími poruchami bylo nutné selektivně ošetřit. Zcela uvolněné kameny ve zdivu byly vyjmuty a přezděny do původní polohy s hlubokou spárou. Bylo provedeno několik zadržek dodatečně vylámaných otvorů a kaveren, případně přeložení rozpadlého zdiva či jeho doplnění v parapetech, avšak veškeré důležité stopy stavebního vývoje (kapsy po tráměch, otisky podlah) byly respektovány.²⁰ Hloubkově erodované spáry byly v některých místech vyplněny maltou s odsazením za líc a doklínovány. Malta byla vždy probarvena do odstínu materiálu okolních stávajících spár. Díky tomu, že nové zdivo není celkově upraveno

20



21

Obr. 19. Bezděz (okres Česká Lípa), státní hrad, královský palác. Půdorys královského paláce s vyznačením rozsahu stabilizace interiéru šrafurou. (Kresba Dobroslavy Menclové)

Obr. 20. Bezděz (okres Česká Lípa), státní hrad, královský palác. Přizemí západního prostoru. Zajištění ohrožené partie kamenného zdiva s torzem gotického záklenku, provedené vložením cihelné konstrukce. Obnova barokního stavu se stala prostředkem stabilizace. (Foto Václav Gírsa, 2004)

Obr. 21. Bezděz (okres Česká Lípa), státní hrad, královský palác. Průhled do klenebního systému západního prostoru po stabilizaci. (Foto Václav Gírsa, 2004)

spárováním ani omítáním, ale pouze v nezbytném rozsahu stabilizováno klínováním s lokální aplikací malty do hloubky spáry, byla minimálně dotčena výpovědní hodnota konstrukcí.

V rovině přízemí byly v 70. letech 20. století realizovány zabezpečovací zadržky dodatečně vylámaných barokních oken, provedené z dutinových cihel. Tato nevhodná úprava byla v celém rozsahu odstraněna a obnažené otvory stabilizovány omítanou zadržkou podle vzoru jedné z dochovaných barokních špalet.

Klenby

Klenební systém završující interiéry královského paláce nad prvním patrem se dochoval v celém rozsahu, avšak v silně zchátralém stavu a s torzální výbavou původního výtvarného ustrojení. Monumentální prostor ve středu dispozice prvního patra je zaklenut párem křížových kleneb s hruškovými žebry, která vybíhají z konzolových přípor. Ostatní místnosti jsou završeny křížovými klenbami v analogické úpravě s výjimkou původní srubové komory, která je opatřena klenbou valenou. Klenby s dochovanými plochami gotických omítek i kamenickými detaily, byť místy dnes již nekompletními, byly do doby zastřešení paláce dlouhodobě vystaveny působení povětrnosti. I přes tuto skutečnost jsou konstrukce zcela stabilizované. Konzervační zásah se proto soustředil na omítkové plochy, tmelení kamenného klenbového zdiva a zejména na opatrné čištění, tmelení a konzervaci dochovaných klenebních žebér, přípor s hlavicemi a svorníků.²¹

Podlaha interiéru

Podlaha (či spíše upravený terén v úrovni přízemí) je tvořena převážně hliněným mlátem na skalních výchozech, jež v některých prostorách vystupují nad terén (původní podlahy se mimo část cihelné dlažby u torza barokní pece nedochovaly). Prostory byly prozatím pouze vyčištěny a ponechány ve stávající úpravě.²²

Na závěr považujeme za užitečné připomenout, že celkový konzervační zásah neměl jiné ambice než přiměřeným, kultivovaným a v dané době dosažitelným způsobem prodloužit životnost dochované originální hmoty. Náročná realizace stabilizace a konzervace interiéru královského paláce hradu Bezděz nenarušila výpovědní hodnotu památky a plně uchovává neopakovatelnou atmosféru monumentálních interiéru. Nepoučený divák nepozná, obzvláště nebude-li konfrontovat dokumentaci stavu před konzervací s výslednou podobou, jak složitá a napínavá operace zde v průběhu několika let proběhla. Dokončené dílo je možné posuzovat z různých



24

20 V přízemí interiéru paláce byly odebrány vzorky z fragmentů dvou stropních trámů pro dendrochronologické datování, které přineslo velmi zajímavá a důležitá zjištění. Podrobněji viz příspěvek T. Kyncla na s. 24.

21 V prostoru na západ od velkého sálu bylo nutné stabilizovat svorník ve vrcholu klenby kovanou obručí.

22 Byl zvažován způsob prezentace a možnosti takové úpravy terénu v interiérech, aby byla co nejméně narušena stávající situace a zároveň byly eliminovány nepříznivé důsledky zcela volného pohybu návštěvníků (mechanické poškozování a kontaminace omítek, vysoká prašnost a podobně). Doporučená minimální úprava s vložením prkenné podlahy alespoň do frekventovaných tras a s vymezením míst pro pohyb návštěvníků šňůrovými zábranami nebyla realizována s ohledem k zastavení záchranných prací v areálu. Kontrolním stanovením zasolení omítek, které proběhlo v květnu 2006, bylo zjištěno, že stav zasolení se ve srovnání s rokem 2002 opět zhoršil. To by mělo být pobídkou k urychlenému vybudování hygienického zázemí v předpolí areálu a k takové úpravě vzácného a nákladně konzervovaného interiéru, která by zabránila bezprostřednímu kontaktu návštěvníků s povrchy zdiva.

23 Práce na stabilizaci a konzervaci interiéru královského paláce byly dokončeny v roce 2004. Pro sezonu 2005 nebyly přiděleny na opravu hradu žádné finanční prostředky, což se stalo poprvé za dlouhé období více než dvanácti let, navzdory projekční připravenosti a stále mimořádně naléhavé potřebě záchrany ohrožených objektů hradu.

Obr. 22. Bezděz (okres Česká Lípa), státní hrad, královský palác, výšek dvorního průčelí. (Foto Václav Gírsa, 2003)

Obr. 23. Bezděz (okres Česká Lípa), státní hrad, královský palác. Vkládání cihelného záklenku vstupu (do prostoru s párem křížových kleneb v prvního patře z nádvoří), provedené v rámci stabilizace interiéru. (Foto Václav Gírsa, 2003)

Obr. 24. Bezděz (okres Česká Lípa), státní hrad, královský palác. Detail úpravy záklenku, provedené ze starých cihel s odsazením kvůli zachování čitelnosti nálevové situace. (Foto Václav Gírsa, 2003)

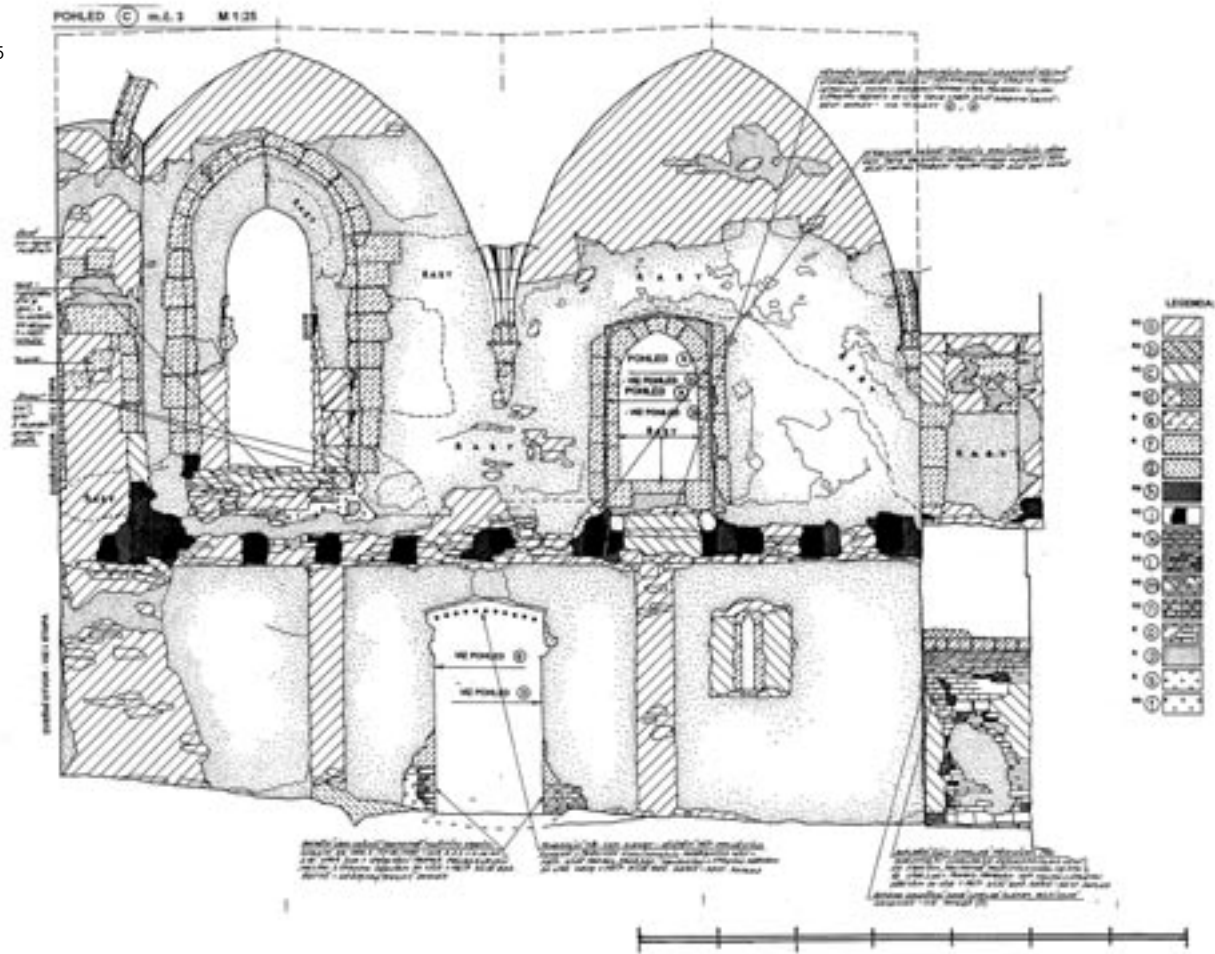
22



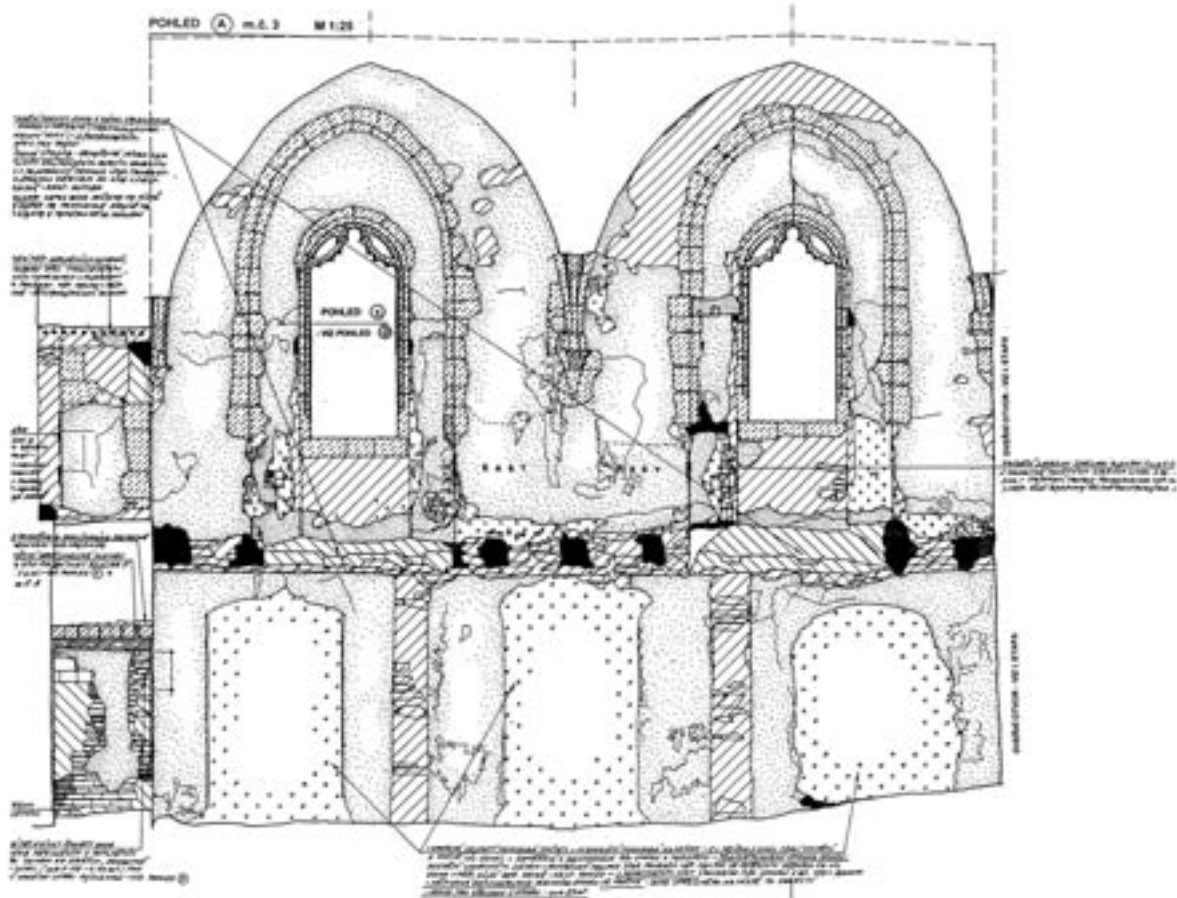
23



25



26





27



28

hledisek a polemizovat, zda nemělo být učiněno více. Rozhodně však nelze kritizovat, že toho bylo učiněno příliš. Považujeme to za důležité zejména z důvodu, že na nedokončené lze navazovat, na rozdíl od opačné situace, kdy marně dohledáváme střípky autenticity v nánosech novodobých, nezřídka poznáním nedostatečně podložených a nevěrohodných rekonstrukčních vrstev, byť by na počátku bylo vše dobře promyšleno. Zodpovědně a efektivně zužitkované finanční prostředky, věnované na záchranu silně ohrožených interiérů královského paláce, jsou zároveň výzvou k dalšímu pokračování záchranných prací v prostředí této památky.²³

Solidnost a zdánlivě setrvalá pevnost konstrukcí hradní zástavby svádí k podceňování ohrožení. Proto připomínáme, že tento významný areál je natolik rozsáhlý a v jednotlivých úsecích natolik zchátralý, že je za současného stavu důležité znovu určit priority a v dohledné době pozastavit či efektivně ztlumit v těch nejohroženějších partiích pokročilý erozivní proces.²⁴ Proto také vzbuzuje dvouleté přerušení procesu záchrany hradu Bezdězu – jedné z našich prvořadých památek – více než velmi vážné znepokojení. V kontextu důsledků neblahých zásahů do struktury Národního památkového ústavu od konce roku 2005 a reflektování širší problematiky oboru v dnešní situaci se naléhavě projevuje potřeba vážné diskuse o tom, jak zajistit uchování autenticity a maximálně kvalifikovanou průběžnou údržbu excelentních památkových souborů, které jsou podstatou našeho národního kulturního dědictví, a zejména těch, jež jsou ve správě samotného Národního památkového ústavu.

Obr. 25. Bezděz (okres Česká Lípa), státní hrad, královský palác. Pohled na severní stěnu prostoru s párem křížových kleneb s podrobnou specifikací stabilizačních zásahů. (Ukázka z projektu konzervace GIRSA AT, s. r. o., 2002)

Obr. 26. Bezděz (okres Česká Lípa), státní hrad, královský palác. Pohled na jižní stěnu prostoru s párem křížových kleneb s podrobnou specifikací stabilizačních zásahů. (Ukázka z projektu konzervace GIRSA AT, s. r. o., 2002)

Obr. 27. Bezděz (okres Česká Lípa), státní hrad, královský palác. Příčná stěna prostoru s reziduí barokní úpravy (se zaniklým sníženým stropem v prvním patře) po konzervaci. (Foto Ladislav Bezděk, 2004)

Obr. 28. Bezděz (okres Česká Lípa), státní hrad, královský palác. Interiér západního prostoru po stabilizačních úpravách a konzervaci. (Foto Ladislav Bezděk, 2004)

24 Autoři děkují za podnětné připomínky k textu Tomáši Durdíkovi, Františku Gabrielovi, Lucii Kracikové, Janu Randáčkovi a Petru Štoncerovi.